



Dette produkt er produsert i henhold til de svenske bransjereglene for Sikker Vatteninstallation som er fremskaffet for å sikre kvaliteten i alle byggeprosjekt. Dette innebærer at bruk av FURO produkter vil sikre at produktene oppfyller alle tekniske krav satt i denne standarden.



# MONTERINGSANVISNING

FURO 161, 162, 166, 167 (med riståpning)

FURO 163, 164, 168 (med spalteåpning)

## Renner med flensskjøter:

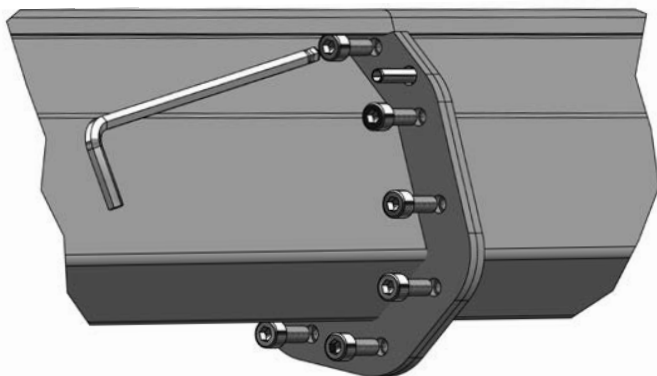
Renner med lengde over 3 mtr. leveres i moduler som settes sammen med faste flenser som skrues sammen. På flensene finnes ett fabrikkmontert tetteskikt.

Hver flens er merket med løpende nummer fra 1 og oppover, og skal monteres mot neste modul som har samme nummer ved flensen. Skruer og monteringsnøkkel følger med i leveransen.

OBS! Tetteskiktet på flensene er beskyttet med plast ved levering. Ta ikke bort dette før rennene skal monteres sammen, da smuss ellers kan komme på tetningsflatene.

Flensene har en styrestift for å forenkle jobben med å styre de riktig sammen. Om du demonterer rennemodulene vil tetteskiktet ødelegges. Dette kan bestilles på tube fra Furhoffs.

Tettemiddelet inneholder isocyanater.



**Monteringsnøkkelen har en spesiell kuleform på enden som forenkler monteringen av de øverste skruene på flensen. Nøkkel og skruer ligger i posen sammen med monteringsanvisningen.**

## Ulike renner for ulike gulv:

Rennene finnes for ulike gulvtyper. Se katalogblad for respektive type, samt "Teknisk oversikt" som er et separat hefte som sitter først i produktpermen. Flisgulv og stålslipt betong blir levert med en 20mm. ut og nedbøyd kant.

Brukes et tettende membranskikt i gulvet skal dette tilpasses brønnens membranflens, mens rennen skal ligge i påstøpen over membranen.

Epoxygulv leveres med en spesialflens på både brønn og renne som skal primes og overstrøs med fin sand så plastmassen beholder en mangeårig sammenføyning mot rennen.

## Montering og innjustering av rennen i riktig høyde:

Monteringen av rennen skjer enklest ved at den delen som inneholder brønnen plasseres på riktig sted, og justeres ved at gjengestag festes i underlaget, og i rennens festeører. Deretter plasseres neste rennedel på riktig plass, justeres inn og festes mot første rennedelen osv.

Gjengestag (inngår ikke i leveransen) skal forankres i betongen gjennom å borre ned i eksisterende betong (ved renovering), eller at betongkladder forstøpes som gjengestagene kan stikkes og festes i. (ved nystøping).

Som tilbehør finnes vår monteringslist Art.nr 1ML11 og monteringsstag Art.nr 1SB10 som ytterligere forenkler monteringen.

## Innstøping:

Rennen må støpes inn slik at ingen luftlommer kan forekomme. Dette gjøres ved at betongen vibreres med vibrostav slik at betongen fyller alle hulrom. Betong med max. 16 mm singel anbefales for å unngå luftlommer.

Ved renoveringsjobber skal det hulrom som sages ut være så bredt at alle gamle betongrester kan skuffes bort (ca. 40-50 cm. bredde), og også her må den nye betongen vibreres slik at rennen klarer forekommende belastninger.

For å ytterligere forsterke renner som skal utsettes for ekstra store belastninger kan rennens gulvflens fylles med ekspanderende betong. Dette må gjøres mens rennen ligger oppned.